

Arbetskraftsundersökningarna 4:e kvartalet 2002

Labour Force Survey: 4 th Quarter 2002

I korta drag

Sysselsatta

För fjärde kvartalet i rad ligger förändringen av det totala antalet sysselsatta, jämfört med för ett år sedan, inom den statistiska felmarginalen. Antalet sysselsatta under fjärde kvartalet 2002 var i genomsnitt 4 223 000 ($\pm 17\ 000$), jämfört med 4 222 000 fjärde kvartalet 2001. De tidsbegränsat anställda har dock under samma period ökat med 22 000 och uppgick nu under fjärde kvartalet 2002 till 544 000 ($\pm 14\ 000$) personer

Antalet sysselsatta inom industrin uppgick under fjärde kvartalet 2002 till i genomsnitt 739 000 ($\pm 11\ 000$) personer vilket är en minskning med 22 000 jämfört med fjärde kvartalet 2001. Hälften av minskningen ligger inom verkstadsindustrin. Inom vård och omsorg noterades en ökning med 18 000 personer, varav största delen utgörs av anställda inom privat sektor. Antalet sysselsatta totalt sett inom vård och omsorg var i genomsnitt under fjärde kvartalet 790 000 ($\pm 14\ 000$) personer.

Arbetade timmar

Det genomsnittliga antalet utförda arbetstimmar per vecka på den totala arbetsmarknaden uppgick under fjärde kvartalet 2002 till 135,1 ($\pm 1,0$) miljoner timmar jämfört med 137,0 miljoner under fjärde kvartalet år 2001. Detta innebär en minskning med drygt 1 procent jämfört med förra året sedan hänsyn tagits till helgdagars placering och ledighet i samband med dessa. Antalet sjukfrånvarotimmar bland anställda uppgick under fjärde kvartalet 2002 till 8,1 ($\pm 0,5$) miljoner i genomsnitt per vecka vilket är en ökning med 0,8 miljoner timmar.

Arbetslösa

Antalet arbetslösa var i genomsnitt under fjärde kvartalet 171 000 ($\pm 7\ 000$) eller 3,9 ($\pm 0,2$) procent av arbetskraften, att jämföra med 165 000 eller 3,8 procent året innan. Det är femte kvartalet i rad som skillnaden i antalet arbetslösa, jämfört med för ett år sedan, ligger inom den statistiska felmarginalen.



Statistiska centralbyrån
Statistics Sweden

Margareta Henkel, SCB, tfn 08-506 943 49, margareta.henkel@scb.se

Statistiken har producerats av SCB, som ansvarar för officiell statistik inom området.

ISSN 0082-0237 Serie AM – Arbetsmarknad 11 SM 0301. Utgivet den 10 februari 2003.
Tidigare publicering: Se avsnittet Fakta om statistiken.
Utgivare av Statistiska meddelanden är Svante Öberg, SCB.

Undersysselsatta och latent arbetssökande

Antalet undersysselsatta (det vill säga de som av arbetsmarknadsskäl arbetar mindre än de önskar) var under fjärde kvartalet 2002 i genomsnitt 234 000 ($\pm 10\ 000$). Detta är en minskning med 14 000 jämfört med fjärde kvartalet 2001.

Antalet latent arbetssökande (personer som velat och kunnat arbeta men ej sökt arbete samt heltidsstuderande som sökt arbete) uppgick i genomsnitt under fjärde kvartalet till 127 000 ($\pm 7\ 000$) personer, jämfört med 135 000 för ett år sedan. Av de latent arbetssökande under fjärde kvartalet 2002 var 56 000 personer heltidsstuderande som sökt arbete. Dessa heltidsstuderande förs i internationell statistik till gruppen arbetslösa.

Kvartal 4 2002 jämfört med kvartal 4 2001

1000-tal	Kvartal 4 2001		Kvartal 4 2002			
	Antal	%	Antal	%		
Arbetskraften	4 387	± 17	77,7	4 394	± 17	77,4
Sysselsatta	4 222	± 17	74,8	4 223	± 17	74,3
Personer i arbete	3 669	± 20		3 651	± 20	
Arbetslösa	165	± 7	3,8	171	± 7	3,9
Ej i arbetskraften	1 257	± 17		1 286	± 17	
Befolkningen	5 644			5 680		

Arbetskraften och sysselsatta i procent av befolkningen.

Arbetslösa i procent av arbetskraften

Skattningarna redovisas med osäkerhetstal.

Arbetsförmedlingarnas verksamhetsstatistik

I nedanstående tabell redovisas antalet personer som under andra kvartalet varit berörda av arbetsmarknadspolitiska program administrerade av AMS (genomsnitt vid månadernas slut) och antalet personer berörda av varsel om driftsinskränkningar (i genomsnitt per månad). Tabellen visar även antalet lediga platser (i genomsnitt per månad), dels nyanmälda under månaderna, dels kvarstående vid månadernas slut.

Kvartalsuppgifterna är preliminära och är beräknade medelvärden från oktober, november och december månads uppgifter. Uppgifterna kommer från Arbetsmarknadsstyrelsen (AMS).

	Kvartal 4 2001	Kvartal 4 2002
--	---------------------------	---------------------------

Personer i utbildning och särskilda arbeten m.m.

Fr.o.m. augusti 2000 har många arbetsmarknadspolitiska program upphört och nya tillkommit. För uppgifter avseende kvartal 4 år 2002, hänvisas till AMS pressmeddelande "Arbetsmarknadsläget" (oktober, november respektive december).

Personer berörda av varsel om driftsinskränkningar

Uppsägningar	8 200	7 400
Permitteringar	300	600
Förkortad arbetsvecka	200	0

Antal lediga platser

Nyanmälda under månaden med mer än 10 dagars varaktighet	29 300	31 000
-därav i tillverkningsarbete	2 300	2 800
Kvarstående vid månadens slut med mer än 10 dagars varaktighet	18 800	20 300

Utförligare uppgifter redovisas i **AMS rapportserier från AMS**

Utredning utgivna av AMS. Någon speciell klassificering och redovisning av personer som är berörda av olika arbetsmarknadspolitiska program sker ej i arbetskraftsundersökningarna.

Innehåll

Tabeller	5
Tabellförteckning	5
Teckenförklaring.....	6
Diagram.....	7
1. Sysselsatta (1000-tal) 1993-2002, kvartal.....	7
2. Arbetslösa (1000-tal) 1993-2002, kvartal	7
3. Andel sysselsatta, arbetslösa resp. ej i arbetskraften inom olika åldersgrupper, fjärde kvartalet 2002	8
4. Personer ej i arbetskraften fördelade efter huvudsaklig verksamhet, fjärde kvartalet 2002.....	8
Kartor	9
Fakta om statistiken.....	10
Detta omfattar statistiken.....	10
Definitioner och förklaringar.....	11
Så görs statistiken	12
Statistikens tillförlitlighet.....	13
Bra att veta.....	14
Annan statistik.....	14
In English.....	15
Summary.....	15
List of terms.....	15

Tabeller

Tabellförteckning

Tabell 1

Befolkningen i åldern 16-64 år efter arbetskraftstillhörighet, kön, ålder och barninnehav samt relativa arbetslöshets- och arbetskraftstal för samma kategorier.

Tabell 2

Befolkningen i åldern 16-64 år efter arbetskraftstillhörighet och riksområde samt relativa arbetslöshets- och arbetskraftstal för samma kategorier.

Tabell 3

Befolkningen i åldern 16-64 år efter arbetskraftstillhörighet och län samt relativa arbetskraftstal för samma kategorier.

Tabell 4

Sysselsatta fördelade efter anknytningsgrad till arbetsmarknaden och vanligen arbetad tid samt efter kön och ålder.

Tabell 5

Sysselsatta fördelade efter anknytningsgrad till arbetsmarknaden och vanligen arbetad tid samt efter riksområde och län.

Tabell 6

Sysselsatta fördelade efter anknytningsgrad till arbetsmarknaden och vanligen arbetad tid samt efter näringsgren.

Tabell 7

Sysselsatta fördelade efter anknytningsgrad till arbetsmarknaden och vanligen arbetad tid samt efter yrke.

Tabell 8

Sysselsatta fördelade efter sektortillhörighet för anställda samt efter kön och ålder.

Tabell 9

Sysselsatta med barn under 17 år fördelade efter vanligen arbetad tid samt efter kön, antal barn och yngsta barnets ålder.

Tabell 10

Anställda fördelade efter kön och hel- resp deltid samt vanligen arbetad tid.

Tabell 11

Hel- och deltidsanställda fördelade efter kön och ålder.

Tabell 12

Fast och tidsbegränsat anställda efter kön och facklig organisation.

Tabell 13

Anställda fördelade efter arbetare och tjänstemän samt efter sektortillhörighet, kön och ålder.

Tabell 14

Totalt antal arbetstimmar per vecka för personer i arbete fördelade efter kön, sektortillhörighet för anställda samt efter näringsgren.

Tabell 15

Anställda som arbetat mer än vanligt under referensveckan i huvudsysslan p g a övertid/mertid fördelade efter vanligen arbetad tid och kön.

Tabell 16

Anställda som arbetar mindre än de skulle vilja göra, fördelade efter skäl till detta och efter kön och ålder samt önskad ökning av arbetstiden per vecka.

Tabell 17

Frånvarande från arbetet under hela resp del av referensveckan fördelade efter huvudsaklig frånvaroorsak samt efter kön, ålder och barninnehav.

Tabell 18

Arbetslösa fördelade efter arbetslöshetstidens längd samt efter kön och om de arbetslösa är ny- eller återinträdande på arbetsmarknaden.

Tabell 19

Personer ej i arbetskraften fördelade efter huvudsaklig verksamhet samt efter kön och ålder.

Tabell 20

Outnyttjat arbetskraftsutbud (antal personer och timmar), fördelade efter arbetslösa, undersysselsatta, latent arbetssökande samt efter kön och ålder.

Tabell 21

Antal personer (1000-tal) efter arbetskraftstillhörighet jämfört med föregående kvartal och på ett års sikt. Osäkerhetstal för nivå- och förändringsskattningar.

Tabell 22

Relativa arbetskrafts-, frånvaro- och arbetslöshetstal för olika kategorier jämfört med föregående kvartal och på ett års sikt. Osäkerhetstal för nivå- och förändringsskattningar.

Tabell 23

Medelarbetstid och totalt antal arbetstimmar per vecka för olika kategorier jämfört med föregående kvartal och på ett års sikt.

Teckenförklaring

Explanation of symbols

–	Intet finns att redovisa	Magnitude nil
0	Mindre än 0,5 av enheten	Magnitude less than half of unit
..	Uppgift inte tillgänglig eller alltför osäker för att anges	Data not available or too uncertain to be published
.	Uppgift kan inte förekomma	Category not applicable

AKU Kvartal 4 2002

Tabell 1 Befolkningen i åldern 16-64 år efter arbetskraftstillhörighet, kön och ålder samt relativa arbetslöshets- och arbetskraftstal för samma kategorier

Uppgifterna redovisas med osäkerhetstal

Kön Ålder	I arbetskraften (1000-tal)		Arbetslösa	Summa	Ej i arbetskraften (1000-tal)	Relativt arbetslöshets-tal (%)	Relativt arbetskrafts-tal (%)
	Sysselsatta	därav frånvarande ¹					
Båda könen							
16-19 år	112 ± 6	17 ± 2	11 ± 2	123 ± 6	297 ± 6	9,0 ± 1,8	29,3 ± 1,4
20-24 år	301 ± 7	44 ± 4	27 ± 3	328 ± 7	187 ± 7	8,3 ± 0,8	63,6 ± 1,4
25-34 år	949 ± 9	149 ± 7	42 ± 3	991 ± 8	190 ± 8	4,2 ± 0,3	83,9 ± 0,7
35-44 år	1069 ± 7	138 ± 6	35 ± 3	1105 ± 7	146 ± 7	3,2 ± 0,3	88,3 ± 0,6
45-54 år	1025 ± 7	119 ± 6	26 ± 3	1051 ± 6	145 ± 6	2,5 ± 0,3	87,8 ± 0,5
55-59 år	507 ± 5	65 ± 4	17 ± 3	524 ± 5	118 ± 5	3,3 ± 0,5	81,6 ± 0,8
60-64 år	259 ± 6	41 ± 3	13 ± 2	272 ± 6	203 ± 5	4,8 ± 0,8	57,3 ± 1,1
Samtliga	4223 ± 17	572 ± 13	171 ± 7	4394 ± 17	1286 ± 17	3,9 ± 0,2	77,4 ± 0,3
Män							
16-19 år	49 ± 4	8 ± 1	6 ± 2	55 ± 4	161 ± 4	11,0 ± 3,0	25,3 ± 1,9
20-24 år	159 ± 5	19 ± 3	16 ± 2	175 ± 5	89 ± 5	9,0 ± 1,2	66,3 ± 1,9
25-34 år	502 ± 6	48 ± 4	23 ± 2	525 ± 6	76 ± 6	4,3 ± 0,4	87,3 ± 1,0
35-44 år	557 ± 5	55 ± 4	20 ± 2	577 ± 5	62 ± 5	3,5 ± 0,4	90,3 ± 0,8
45-54 år	521 ± 5	55 ± 4	17 ± 3	538 ± 5	67 ± 5	3,1 ± 0,5	89,0 ± 0,8
55-59 år	262 ± 4	30 ± 3	11 ± 2	273 ± 4	52 ± 4	4,0 ± 0,8	84,0 ± 1,1
60-64 år	137 ± 4	21 ± 2	8 ± 2	145 ± 4	93 ± 4	5,2 ± 1,1	60,9 ± 1,7
Samtliga	2187 ± 13	235 ± 8	100 ± 5	2287 ± 12	599 ± 12	4,4 ± 0,2	79,2 ± 0,4
Män med barn under 7 år							
	413	41	14	427	34	3,4	92,6
Kvinnor							
16-19 år	63 ± 4	9 ± 2	5 ± 1	68 ± 5	136 ± 4	7,3 ± 2,1	33,4 ± 2,1
20-24 år	142 ± 5	25 ± 3	11 ± 2	153 ± 5	99 ± 5	7,4 ± 1,1	60,8 ± 2,0
25-34 år	447 ± 6	101 ± 6	19 ± 2	466 ± 6	113 ± 6	4,1 ± 0,5	80,4 ± 1,1
35-44 år	512 ± 5	83 ± 5	15 ± 2	527 ± 5	83 ± 5	2,8 ± 0,4	86,3 ± 0,8
45-54 år	503 ± 4	64 ± 4	10 ± 2	513 ± 4	79 ± 4	1,9 ± 0,4	86,7 ± 0,7
55-59 år	245 ± 4	35 ± 3	6 ± 1	251 ± 3	66 ± 3	2,4 ± 0,6	79,1 ± 1,0
60-64 år	122 ± 4	20 ± 2	6 ± 1	128 ± 4	110 ± 4	4,4 ± 1,1	53,8 ± 1,5
Samtliga	2036 ± 12	337 ± 10	72 ± 5	2108 ± 12	687 ± 12	3,4 ± 0,2	75,4 ± 0,4
Kvinnor med barn under 7 år							
	377	114	15	392	97	3,8	80,2

1) Frånvarande hela referensveckan.

AKU Kvartal 4 2002

Tabell 2 Befolkningen i åldern 16-64 år efter arbetskraftstillhörighet och riksområde samt relativa arbetslöshets- och arbetskraftstal för samma kategorier

Riksområde	I arbetskraften (1000-tal)			Summa	Ej i arbetskraften (1000-tal)	Relativt arbetslöshets-tal (%)	Relativt arbetskrafts-tal (%)
	Sysselsatta	därav frånvarande ¹	Arbetslösa				
Stockholm (AB)	954	135	33	987	220	3,4	81,7
Östra mellansverige (C,D,E,T och U)	697	99	27	724	230	3,7	75,9
Småland med öarna (F,G,H och I)	376	42	11	387	108	2,9	78,1
Sydsverige (K och M)	588	77	28	616	208	4,5	74,8
Västsverige (N och O)	856	113	31	887	230	3,5	79,4
N:a mellansverige (S,W och X)	362	51	22	384	135	5,7	74,0
Mellersta norrland (Y och Z)	165	23	8	172	66	4,4	72,4
Över norrland (AC och BD)	226	31	12	238	89	4,9	72,7
Hela riket	4223	572	171	4394	1286	3,9	77,4

1) Frånvarande hela referensveckan.

Tabell 3 Befolkningen i åldern 16-64 år efter arbetskraftstillhörighet och län samt relativa arbetskraftstal

Län	I arbetskraften (1000-tal)	Ej i arbetskraften (1000-tal)	Relativt arbetskraftstal (%)
Stockholms	987	220	81,7
Uppsala	153	44	77,7
Södermanlands	121	40	75,2
Östergötlands	195	64	75,2
Jönköpings	163	37	81,6
Kronobergs	88	25	77,9
Kalmar	107	38	73,8
Gotlands	28	9	76,8
Blekinge	71	26	72,9
Skåne	545	181	75,0
Hallands	138	35	79,7
Västra Götalands	748	195	79,3
Värmlands	124	49	71,8
Örebro	132	40	76,7
Västmanlands	123	41	74,8
Dalarnas	131	40	76,6
Gävleborgs	128	46	73,7
Västernorrland	113	40	73,9
Jämtlands	59	26	69,7
Västerbottens	121	42	74,2
Norrbottens	116	47	71,2
Hela riket	4394	1286	77,4

AKU Kvartal 4 2002

Tabell 4 Sysselsatta fördelade efter anknyningsgrad till arbetsmarknaden och vanligen arbetad tid samt efter kön och ålder

Kön	Sysselsatta (1000-tal)									
	Ålder	Fast anställda	Tidsbe-gränsat anställda	Anställda	Företagare samt med-hjälpande fam medl	Summa sysselsatta	därav			
1-19 tim							20-34 tim	1-34 tim	35-tim	
Båda könen										
	16-19 år	34	75	108	4	112	62	21	83	26
	20-24 år	175	118	293	8	301	47	50	96	203
	25-34 år	732	159	891	59	949	35	128	163	783
	35-44 år	866	90	956	113	1069	23	184	207	860
	45-54 år	841	61	902	122	1025	20	155	175	847
	55-59 år	416	25	441	66	507	13	86	99	407
	60-64 år	199	18	216	43	259	20	72	92	167
	Samtliga	3263	544	3808	415	4223	219	695	914	3294
Män										
	16-19 år	14	32	45	3	49	24	8	32	16
	20-24 år	104	49	154	5	159	18	14	32	126
	25-34 år	394	65	458	44	502	13	25	38	462
	35-44 år	438	34	471	86	557	6	26	32	524
	45-54 år	406	25	432	90	521	6	27	33	487
	55-59 år	201	12	213	49	262	4	17	21	240
	60-64 år	96	9	105	32	137	9	24	33	104
	Samtliga	1653	226	1878	309	2187	81	141	221	1959
Kvinnor										
	16-19 år	20	43	63	0	63	38	14	51	10
	20-24 år	71	68	139	3	142	29	36	65	76
	25-34 år	338	94	432	15	447	22	103	125	321
	35-44 år	429	56	485	28	512	17	158	174	336
	45-54 år	435	36	470	33	503	14	128	141	361
	55-59 år	215	13	228	17	245	9	69	78	167
	60-64 år	102	9	111	11	122	11	48	59	63
	Samtliga	1610	319	1929	106	2036	138	555	693	1334

AKU Kvartal 4 2002

Tabell 5 Sysselsatta fördelade efter anknyningsgrad till arbetsmarknaden och vanligen arbetad tid samt efter riksområde och län

Riksområde Län	Sysselsatta (1000-tal)				Summa syssel- satta	Därav			
	Fast an- ställda	Tidsbe- gränsat anställda	Anställda	Företagare samt med- hjälpande familje- medlemmar		1-19 tim	20-34 tim	1-34 tim	35- tim
Riksområde									
Stockholm (AB)	737	110	847	107	954	52	126	177	773
Östra mellansverige (C,D,E,T och U)	541	96	637	61	697	36	114	150	545
Småland med öarna (F,G,H och I)	292	45	337	39	376	19	69	88	287
Sydsverige (K och M)	449	79	529	59	588	33	105	138	448
Västsverige (N och O)	668	108	776	80	856	46	150	196	656
N:a mellansverige (S,W och X)	276	51	327	35	362	15	67	82	278
Mellersta norrland (Y och Z)	125	23	148	17	165	7	27	34	130
Över norrland (AC och BD)	174	33	207	19	226	11	37	48	177
Län									
Stockholms	737	110	847	107	954	52	126	177	773
Uppsala	110	23	133	14	148	9	22	31	116
Södermanlands	94	13	107	10	117	4	20	24	92
Östergötlands	147	26	172	16	188	9	35	44	144
Jönköpings	128	17	144	14	158	8	27	35	123
Kronobergs	67	11	78	9	86	4	18	22	64
Kalmar	78	14	92	12	104	5	19	24	79
Gotlands	19	4	23	4	27	1	5	6	21
Blekinge	53	9	63	5	68	3	14	17	51
Skåne	396	70	466	55	521	30	91	122	398
Hallands	105	13	119	15	134	8	30	38	96
Västra Götalands	563	94	657	65	722	38	121	159	560
Värmlands	89	16	105	13	118	6	22	28	89
Örebro	98	18	116	10	126	8	20	28	98
Västmanlands	92	16	107	10	118	6	17	23	94
Dalarnas	96	18	113	11	125	5	25	30	94
Gävleborgs	92	17	108	11	119	4	20	25	94
Västernorrland	84	14	99	9	108	4	17	21	86
Jämtlands	41	9	49	7	57	3	10	13	44
Västerbottens	92	16	108	9	116	6	20	26	89
Norrbottnens	82	18	100	10	110	5	17	22	87
Hela riket	3263	544	3808	415	4223	219	695	914	3294

AKU Kvartal 4 2002

Tabell 6 Sysselsatta fördelade efter anknyningsgrad till arbetsmarknaden och vanligen arbetad tid samt efter näringsgren

Näringsgren (enligt SNI92)		Sysselsatta (1000-tal)				Summa syssel- satta	därav		
		Fast an- ställda	Tidsbe- gränsat anställda	An- ställda	Företagare samt med- hjälpande familje- medlemmar		20-34 tim	35- tim	I arbete
01,02,05	Jordbr,skogsbr o fiske	26	6	32	57	90	10	71	83
10-37, 40-41	Tillv, utv av mineral o energiprod	656	45	701	38	739	61	664	640
därav 28-35	Verkstadsindustri	323	18	340	15	356	23	328	305
45	Byggverksamhet	171	21	191	47	238	11	224	209
50-52, 60-64	Handel o kommunikationer	594	97	691	100	791	118	613	695
65-67, 70-72,74	Finansiell verksamhet, företagstjänster	454	58	512	93	606	74	499	530
73,80	Utbildning, forskning	317	79	395	4	400	61	323	342
85	Vård och omsorg	634	142	776	13	790	280	464	657
55, 90-93,95	Personl och kulturella tjänster, renhållning	194	68	262	61	323	55	225	279
75,99	Off förvaltning, mm	214	28	242	0	242	26	208	213
	Uppgift saknas	3	1	4	1	5	0	4	5
	Summa	3263	544	3808	415	4223	695	3294	3651

AKU Kvartal 4 2002

Tabell 7 Sysselsatta fördelade efter anknyningsgrad till arbetsmarknaden och vanligen arbetad tid samt efter yrke

Yrke (enligt SSYK)	Sysselsatta(1000-tal)						därav		
	Fast an- ställda	Tidsbe- gränsat anställda	Summa anställda	Företagare samt med- hjälpande familje- medlemmar	Summa syssel- satta	20-34 tim	35- tim	I arbete	
1 Ledningsarbete	146	4	151	55	206	9	194	189	
2 Arbete som kräver teoretisk specialist- kompetens	615	94	710	74	784	88	669	687	
3 Arbete som kräver kortare högskoleutbildning eller motsvarande kunskaper	692	64	756	64	820	109	687	716	
4 Kontors- och kundservicearbete	344	58	402	10	412	84	293	354	
5 Service-,omsorgs- och försäljningsarbete	567	184	751	48	799	280	436	666	
6 Arbete inom jordbruk, trädgård,skogsbruk och fiske	27	10	36	51	87	10	69	78	
7 Hantverksarbete inom byggverksamhet och tillverkning	364	37	401	67	468	29	432	411	
8 Process- och maskin- operatörsarbete, transportarbete m.m	352	43	395	38	433	35	389	369	
9 Arbete utan krav på särskild yrkesutbildning	139	47	185	8	194	50	105	161	
0 Militärt arbete	9	1	9	0	9	0	9	8	
Uppgift saknas	8	2	11	1	12	1	10	11	
Summa	3263	544	3808	415	4223	695	3294	3651	

AKU Kvartal 4 2002

Tabell 8 Sysseisatta fördelade efter sektortillhörighet för anställda samt efter kön och ålder

Kön	Sysseisatta (1000-tal)					Summa sysseisatta
	Anställda statlig sektor ¹	Anställda kommunal sektor ¹		Anställda privat sektor ¹	Företagare samt med- hjälpande familje- medlemmar	
		Primär- kommunal	Landstings- kommunal			
Båda könen						
16-24 år	8	64	9	321	11	413
25-34 år	52	160	41	635	59	949
35-44 år	57	205	59	634	113	1069
45-54 år	60	244	78	519	122	1025
55-64 år	52	179	48	377	110	767
Samtliga	229	852	235	2487	415	4223
Män						
16-24 år	5	14	3	178	8	207
25-34 år	26	34	9	388	44	502
35-44 år	31	38	10	392	86	557
45-54 år	31	53	15	332	90	521
55-64 år	28	40	8	241	82	399
Samtliga	121	180	44	1530	309	2187
Kvinnor						
16-24 år	3	50	6	143	3	205
25-34 år	26	126	33	247	15	447
35-44 år	26	168	49	243	28	512
45-54 år	29	190	63	187	33	503
55-64 år	24	139	41	137	28	368
Samtliga	108	672	191	957	106	2036

1) Fr.o.m. 2001 tillämpar AKU en ny standard för sektorindelning.

AKU Kvartal 4 2002

Tabell 9 Sysselsatta med barn under 17 år fördelade efter vanligen arbetad tid samt efter kön, antal barn och yngsta barnets ålder

Kön	Sysselsatta (1000-tal)			därav frånvarande ¹	Rel. frånvarotal (%)	Rel. arbetskraftstal (%)
	Vanligen arbetad tid		Summa			
Antal barn	1-34 timmar	35-timmar				
Kvinnor med barn under 17 år						
Yngsta barnets ålder:						
0 år	13	49	62	56	89,5	68,1
1-2 år	54	70	124	32	25,9	79,1
3-6 år	85	106	190	26	13,6	85,9
7-10 år	78	132	210	26	12,6	88,3
11-16 år	79	180	261	31	11,8	90,1
Samtliga	309	537	849	171	20,2	85,0
Kvinnor med 1 barn under 17 år						
Barnets ålder:						
0 år	3	23	26	24	92,2	69,2
1-2 år	17	31	48	12	25,6	80,8
3-6 år	18	26	44	6	12,9	82,8
7-10 år	16	30	46	5	11,1	87,1
11-16 år	47	115	163	19	11,6	89,8
Samtliga	100	226	327	66	20,2	85,0
Kvinnor med 2 barn under 17 år						
Yngsta barnets ålder:						
0 år	6	17	23	20	87,7	66,7
1-2 år	25	26	52	14	26,4	80,8
3-6 år	44	55	99	12	12,4	89,6
7-10 år	42	77	119	14	12,0	89,7
11-16 år	30	58	88	11	12,1	90,8
Samtliga	147	233	382	71	18,7	86,8
Kvinnor med 3- barn under 17 år						
Yngsta barnets ålder:						
0 år	4	9	13	11	87,3	68,6
1-2 år	11	13	25	6	25,7	72,7
3-6 år	22	24	47	8	16,8	82,0
7-10 år	20	26	46	7	15,5	86,1
11-16 år	3	7	10	1	13,2	88,5
Samtliga	61	78	140	34	24,2	80,4

1) Frånvarande hela referensveckan.

AKU Kvartal 4 2002

Tabell 9 Forts

Kön	Sysseisatta (1000-tal)			därav frånvarande ¹	Rel. frånvarotal (%)	Rel. arbetskraftstal (%)
	Vanligen arbetad tid		Summa			
Yngsta barnets ålder	1-34 timmar	35-timmar				
Män med barn under 17 år						
Yngsta barnets ålder:						
0 år	5	69	74	10	13,7	94,5
1-2 år	9	137	146	13	9,0	91,8
3-6 år	9	184	193	18	9,2	92,6
7-10 år	9	182	192	18	9,4	93,3
11-16 år	13	227	241	27	11,0	93,0
Samtliga	45	798	846	86	10,1	92,9
Män med 1 barn under 17 år						
Barnets ålder:						
0 år	2	29	31	4	13,2	93,1
1-2 år	3	51	54	6	10,6	90,6
3-6 år	2	42	45	5	10,8	91,6
7-10 år	2	37	39	4	10,2	90,6
11-16 år	9	136	147	18	12,1	92,2
Samtliga	19	295	315	36	11,5	91,7
Män med 2 barn under 17 år						
Yngsta barnets ålder:						
0 år	3	27	30	4	13,8	97,9
1-2 år	4	59	63	6	8,8	93,7
3-6 år	4	94	99	9	9,0	94,3
7-10 år	5	104	109	10	9,5	94,9
11-16 år	4	81	85	8	9,4	94,4
Samtliga	19	366	386	37	9,6	94,6
Män med 3- barn under 17 år						
Yngsta barnets ålder:						
0 år	0	12	13	2	14,6	90,7
1-2 år	2	27	29	2	6,2	90,2
3-6 år	3	47	50	4	8,3	90,3
7-10 år	2	41	44	4	8,5	92,0
11-16 år	0	9	9	1	8,3	92,1
Samtliga	8	137	145	12	8,5	90,9

1) Frånvarande hela referensveckan.

AKU Kvartal 4 2002

Tabell 10 Anställda fördelade efter kön och hel- resp deltid samt vanligen arbetad tid

Vanligen arbetad tid i huvudsysslan	Anställda (1000-tal)					
	Båda könen		Män		Kvinnor	
	Heltid	Deltid	Heltid	Deltid	Heltid	Deltid
1-19 tim	1	207	0	70	1	137
20-29 tim	5	318	3	66	2	253
30-34 tim	35	333	20	40	15	293
35- tim	2797	104	1659	17	1138	87
Summa	2838	962	1682	193	1155	769

Tabell 11 Hel- och deltidsanställda fördelade efter kön och ålder

Kön Ålder	Heltid		Deltid		Totalt antal 1000-tal
	Antal 1000-tal	%	Antal 1000-tal	%	
Båda könen					
16-19 år	23	21,5	83	78,5	106
20-24 år	186	63,8	106	36,2	292
25-54 år	2153	78,4	592	21,6	2746
55-64 år	475	72,4	181	27,6	656
16-64 år	2838	74,7	962	25,3	3800
Män					
16-19 år	15	32,8	30	67,2	44
20-24 år	120	78,1	34	21,9	153
25-54 år	1272	93,5	89	6,5	1361
55-64 år	276	87,1	41	12,9	317
16-64 år	1682	89,7	193	10,3	1876
Kvinnor					
16-19 år	8	13,3	53	86,7	61
20-24 år	66	47,9	72	52,1	138
25-54 år	881	63,6	503	36,4	1385
55-64 år	199	58,7	140	41,3	339
16-64 år	1155	60,0	769	40,0	1924

AKU Kvartal 4 2002

Tabell 12 Fast och tidsbegränsat anställda efter kön och facklig organisation

Kön Facklig organisation	Fast anställda		Tidsbegränsat anställda		Summa anställda	
	Antal 1000-tal	%	Antal 1000-tal	%	Antal 1000-tal	%
Båda könen						
LO	1296	39,7	188	34,5	1483	39,0
TCO	939	28,8	75	13,8	1014	26,6
SACO	359	11,0	44	8,1	403	10,6
Övriga	76	2,3	9	1,6	85	2,2
Ej anslutna	593	18,2	229	42,0	822	21,6
Summa	3263	100,0	544	100,0	3808	100,0
Män						
LO	692	41,9	79	35,2	771	41,1
TCO	368	22,3	23	10,0	391	20,8
SACO	181	10,9	19	8,4	200	10,6
Övriga	63	3,8	6	2,5	68	3,6
Ej anslutna	349	21,1	99	43,9	448	23,9
Summa	1653	100,0	226	100,0	1878	100,0
Kvinnor						
LO	604	37,5	108	33,9	712	36,9
TCO	571	35,5	52	16,4	624	32,3
SACO	178	11,0	25	8,0	203	10,5
Övriga	13	0,8	3	1,0	17	0,9
Ej anslutna	244	15,1	130	40,7	373	19,4
Summa	1610	100,0	319	100,0	1929	100,0

AKU Kvartal 4 2002

Tabell 13 Anställda efter arbetare och tjänstemän samt efter sektortillhörighet, kön och ålder

Kön	Anställda efter sektortillhörighet (1000-tal)							
	Statlig sektor ¹		Kommunal sektor ¹		Privat sektor ¹		Totalt	
	Arbetare	Tjänstemän	Arbetare	Tjänstemän	Arbetare	Tjänstemän	Arbetare	Tjänstemän
Båda könen								
16-24 år	2	6	54	18	248	72	303	97
25-29 år	2	22	37	54	146	154	186	229
30-44 år	6	79	166	209	446	520	618	808
45-64 år	8	104	216	333	420	475	645	912
Summa	18	211	473	613	1260	1222	1752	2046
Män								
16-24 år	1	3	10	6	145	32	157	41
25-29 år	1	10	7	14	99	84	107	109
30-44 år	4	42	23	47	311	284	338	373
45-64 år	6	54	29	87	300	272	335	412
Summa	12	109	70	154	855	672	937	935
Kvinnor								
16-24 år	1	3	44	12	102	41	147	56
25-29 år	1	11	31	40	47	70	79	121
30-44 år	2	37	142	162	135	236	280	435
45-64 år	2	51	187	246	120	204	309	500
Summa	6	102	404	459	405	550	815	1111

1) Fr.o.m. 2001 tillämpar AKU en ny standard för sektorindelning.

AKU Kvartal 4 2002

Tabell 14 Totalt antal arbetstimmar per vecka för personer i arbete fördelade efter kön, sektortillhörighet för anställda samt efter näringsgren

Näringsgren (enligt SNI92)		Antal arbetstimmar för samtliga personer i arbete (miljoner timmar)			Därav för anställda (miljoner timmar)		
		Båda könen	Män	Kvinnor	Samtliga	Offentlig sektor ¹	Privat sektor ¹
01,02,05	Jordbr,skogsbr o fiske	3,9	3,2	0,7	1,1	0,1	1,0
10-37, 40-41	Tillv, utv av mineral o energiprod	24,5	18,9	5,6	22,9	0,1	22,8
därav							
28-35	Verkstadsindustri	12,0	9,8	2,2	11,3	0,0	11,3
45	Byggverksamhet	8,2	7,6	0,6	6,4	0,6	5,8
50-52, 60-64	Handel o kommunikationer	26,0	17,5	8,6	21,7	0,1	21,6
65-67, 70-72,74	Finansiell verksamhet, företagstjänster	19,7	12,3	7,3	16,4	0,5	15,8
73,80	Utbildning, forskning	12,7	5,0	7,7	12,5	10,3	2,2
85	Vård och omsorg	21,8	3,5	18,3	21,3	18,2	3,1
55, 90-93,95	Personl och kulturella tjänster, renhållning	10,1	5,4	4,7	7,7	1,0	6,6
75,99	Off förvaltning, mm	8,0	4,0	4,0	8,0	7,9	0,1
	Summa	135,1	77,6	57,5	118,1	38,9	79,1

1) Fr.o.m. 2001 tillämpar AKU en ny standard för sektorindelning.

Tabell 15 Anställda som arbetat mer än vanligt under referensveckan i huvudsysslan p g a övertid/mertid fördelade efter vanligen arbetad tid och kön

Vanligen arbetad tid (huvudsyssla + ev bisyssla)	Samtliga anställda (1000-tal)	Därav med övertid/ mertid (1000-tal)	Relativt övertids-/ mertidsantal (2) i procent av (1)	Övertid/ mertid 1000-tal timmar
Kön	(1)	(2)		
1- timmar	3793	347	9,1	2741
Män	1872	207	11,0	1701
Kvinnor	1921	140	7,3	1040
1-34 timmar	840	62	7,4	545
Män	182	12	6,9	116
Kvinnor	658	49	7,5	428
35- timmar	2954	285	9,7	2196
Män	1691	194	11,5	1584
Kvinnor	1263	91	7,2	611

AKU Kvartal 4 2002

Tabell 16 Anställda som arbetar mindre än de skulle vilja göra, fördelade efter skäl till detta och genomsnittlig önskad ökning av arbetstiden samt efter kön och ålder

Kön Ålder	Anställda som arbetar mindre än de skulle vilja göra p g a					
	Arbetsmarknadsskäl		Personliga skäl		Summa	
	Antal (1000-tal)	Genom- snittligt önskad ökning, (tim)	Antal (1000-tal)	Genom- snittligt önskad ökning, (tim)	Antal (1000-tal)	Genom- snittligt önskad ökning, (tim)
Båda könen						
16-24 år	56	13,5	7	11,3	64	13,3
25-54 år	135	12,2	17	12,0	156	12,1
55-64 år	24	11,8	3	12,5	28	11,9
Samtliga	215	12,5	27	11,9	248	12,4
Män						
16-24 år	20	13,2	4	11,3	24	12,9
25-54 år	37	13,4	5	13,2	44	13,2
55-64 år	5	14,6	1	12,8	7	14,0
Samtliga	63	13,5	10	12,4	76	13,2
Kvinnor						
16-24 år	36	13,6	3	11,2	40	13,5
25-54 år	97	11,7	13	11,5	112	11,7
55-64 år	19	11,0	2	12,3	21	11,3
Samtliga	152	12,1	18	11,6	173	12,1

AKU Kvartal 4 2002

Tabell 17 Frånvarande från arbetet under hela resp. del av referensveckan fördelade efter huvudsaklig frånvaroorsak samt efter kön, ålder och barninnehav

Kön Ålder Barninnehav	Frånvaroorsak (1000-tal)										Summa frånva- rande 1)
	Sjuk	Semes- ter	VPL., repöv- ning	Vård av barn inkl föräldra- ledighet	Stu- dier	Annan tjänst- ledig- het	Arbets- mark- nads- skäl	Arbets- tidens för- läggning	Helgdag/ helgdags- afton	Övriga skäl	
Frånva- rande hela referensveckan	183	93	1	84	33	8	18	41	103	8	572
Män	70	47	1	8	12	2	9	21	62	3	235
Kvinnor	113	45	0	77	21	7	9	20	41	5	337
Båda könen											
16-24 år	10	8	1	4	8	2	6	12	6	3	60
25-54 år	123	63	0	80	25	5	9	22	75	3	405
55-64 år	50	21	0	0	0	1	3	6	22	1	106
Män med barn under 7 år	10	7	0	7	1	0	1	2	12	0	41
Kvinnor med barn under 7 år	16	7	0	74	5	1	1	2	6	1	114
Frånva- rande del av referensveckan	121	93	0	49	11	16	29	286	115	8	821
Män	50	45	0	21	3	8	19	116	67	6	391
Kvinnor	71	48	0	28	8	8	10	170	48	2	430
Båda könen											
16-24 år	8	4	0	1	2	1	4	27	9	1	63
25-54 år	85	67	0	47	9	12	19	216	83	6	614
55-64 år	28	23	0	0	0	2	6	44	23	1	143

1) I "Summa frånvarande del av referensveckan" ingår även de som enbart var frånvarande från bisysslan.

AKU Kvartal 4 2002

Tabell 18 Arbetslösa fördelade efter arbetslöshetstidens längd samt efter kön och om de arbetslösa är ny- eller återinträdande på arbetsmarknaden

Kön	Arbetslösa (1000-tal)					Summa arbetslösa	Medianvärde för arbetslöshetstid (veckor)
	Arbetslöshetstid veckor ¹				Uppgift saknas		
	1-4	5-13	14-				
Nyinträdande m m							
Båda könen							
Nyinträdande	2	3	7	1	13	18	
Återinträdande	5	9	15	0	29	14	
Sökt omedelbart	29	42	55	2	128	12	
Summa	37	54	77	3	171	12	
Män	21	32	45	2	100	12	
Kvinnor	15	22	33	2	72	12	

1) Avser pågående arbetslöshetsperioder.

Tabell 19 Personer ej i arbetskraften, fördelade efter huvudsaklig verksamhet samt efter kön och ålder (1000-tal)

Kön	Ålder	Studerande heltid	Hemarbetande	Ålders-, tjänste- och förtidspension ¹	Sjuka ¹	Arbete utomlands	Vistelse utomlands	Övrigt	Summa personer ej i arbetskraften
Båda könen									
	16-19 år	276	0	0	3	1	2	15	297
	20-24 år	140	6	0	5	8	8	21	187
	25-34 år	99	22	0	27	8	7	26	190
	35-44 år	45	11	1	59	7	1	22	146
	45-54 år	19	4	3	95	4	1	19	145
	55-59 år	6	4	9	86	1	0	12	118
	60-64 år	5	5	64	111	1	0	17	203
	Samtliga	589	53	78	386	29	20	132	1286
Män									
	16-19 år	148	0	0	1	0	0	11	161
	20-24 år	67	0	0	2	4	2	13	89
	25-34 år	45	0	0	13	5	3	10	76
	35-44 år	20	0	0	27	6	1	9	62
	45-54 år	11	0	2	41	3	1	9	67
	55-59 år	3	0	5	37	0	0	5	52
	60-64 år	3	0	33	48	1	0	9	93
	Samtliga	297	1	40	169	19	7	65	599
Kvinnor									
	16-19 år	128	0	0	1	1	2	4	136
	20-24 år	72	6	0	3	4	6	8	99
	25-34 år	54	22	0	15	3	4	16	113
	35-44 år	25	11	1	32	1	0	13	83
	45-54 år	8	4	1	54	1	0	10	79
	55-59 år	3	4	3	49	0	0	7	66
	60-64 år	2	5	32	64	0	0	8	110
	Samtliga	292	52	37	217	10	13	66	687

1) Förtidspensionärer av hälsoskäl ingår i gruppen sjuka.

AKU Kvartal 4 2002

Tabell 20 Outnyttjat arbetskraftsutbud (antal personer och timmar) fördelade efter arbetslösa, undersysselsatta, latent arbetsökande samt efter kön och ålder

Kön	Arbetslösa		Undersysselsatta ¹		Latent arbetsökande ²		Summa outnyttjat arbetskraftsutbud (miljoner timmar)	
	Ålder	Antal (1000-tal)	Arbetskraftsutbud (miljoner timmar)	Antal (1000-tal)	Arbetskraftsutbud (miljoner timmar)	Antal (1000-tal)		Arbetskraftsutbud (miljoner timmar)
Båda könen								
	16-24 år	38	1,45	57	0,77	68	1,38	3,60
	25-54 år	103	3,92	149	1,88	44	1,52	7,32
	55-64 år	30	1,11	27	0,34	15	0,52	1,97
	Samtliga	171	6,48	234	2,99	127	3,42	12,89
Män								
	16-24 år	22	0,85	21	0,28	34	0,74	1,88
	25-54 år	59	2,33	45	0,63	24	0,91	3,87
	55-64 år	19	0,71	7	0,11	9	0,30	1,13
	Samtliga	100	3,89	73	1,03	67	1,96	6,88
Kvinnor								
	16-24 år	16	0,60	36	0,49	34	0,63	1,72
	25-54 år	44	1,59	105	1,24	20	0,61	3,45
	55-64 år	12	0,40	20	0,23	7	0,22	0,85
	Samtliga	72	2,59	161	1,97	60	1,46	6,02

1) Personer som arbetar mindre än de skulle vilja p g a arbetsmarknadsskäl.

2) Personer ej i arbetskraften som velat och kunnat ta arbete referensveckan samt heltidsstuderande som sökt arbete.

AKU Kvartal 4 2002

Tabell 21 Antal personer efter arbetskraftstillhörighet jämfört med föregående kvartal och på ett års sikt. Osäkerhetstal för nivå- och förändringsskattningar

	Antal personer (1000-tal)			Osäkerhetstal (1000-tal) för		
	Kv 4 2001	Kv 3 2002	Kv 4 2002	Förändringen Kv 4 01- Kv 4 02	Kv 3 02- Kv 4 02	Nivån Kv 4 2002
I arbetskraften	4387	4496	4394	20	12	17
Män	2284	2334	2287	14	8	12
Kvinnor	2102	2162	2108	14	8	12
Sysselsatta	4222	4306	4223	20	12	17
Män	2190	2229	2187	14	9	13
Kvinnor	2031	2077	2036	14	8	12
Män med barn under 7 år	427	409	413
Kvinnor med barn under 7 år	382	380	377
Ålder						
16-24 år	414	480	413	11	6	9
25-54 år	3080	3066	3044	15	9	13
55-64 år	729	760	767	8	5	7
Riksområde						
Stockholm (AB)	960	957	954
Östra mellansverige (C,D,E,T och U)	696	715	697
Småland med öarna (F,G,H och I)	378	385	376
Sydsverige (K och M)	581	598	588
Västsverige (N och O)	843	869	856
N:a mellansverige (S,W och X)	368	377	362
Mellersta norrland (Y och Z)	168	172	165
Över norrland (AC och BD)	228	234	226
Vanligen arbetad tid						
1-19 timmar	211	173	219	11	7	10
20-34 timmar	699	724	695	18	11	15
35- timmar	3299	3393	3294	23	14	20

AKU Kvartal 4 2002

Tabell 21 forts.

		Antal personer (1000-tal)			Osäkerhetstal (1000-tal) för		
		Kv 4 2001	Kv 3 2002	Kv 4 2002	Förändringen Kv 4 01- Kv 4 02	Nivån Kv 3 02- Kv 4 02	Kv 4 2002
Näringsgren (enl SNI92)							
Sysselsatta inom:							
01,02,05	Jordbr,skogsbr o fiske	96	92	90	7	4	6
10-37, 40-41	Tillv, utv av mineral o energiprod	761	756	739	13	8	11
därav							
28-35	Verkstadsindustri	367	363	356	9	5	8
45	Byggverksamhet	232	244	238	9	5	7
50-52, 60-64	Handel o kommunikationer	796	815	791	15	9	13
65-67, 70-72,74	Finansiell verksamhet, företagstjänster	605	613	606	14	8	12
73,80	Utbildning, forskning	391	381	400	14	8	12
85	Vård och omsorg	771	813	790	16	9	14
55 90-93,95	Personl och kulturella tjänster, renhållning	330	341	323	12	7	10
75,99	Off förvaltning, mm	234	247	242	11	6	9
Anknytningsgrad till arbetsmarknaden							
Anställda		3797	3889	3808	22	13	20
Fast		3274	3252	3263	22	12	20
Tidsbegränsat		522	637	544	18	12	14
Företagare		411	404	404	7	4	6
Medhjälpare familje- medlemmar		14	13	12	1	1	1
Sektor (anställda)¹							
Offentlig sektor		1298	1330	1317
Privat sektor		2493	2554	2487	23	13	20
Undersysselsatta							
Personer som arbetar mindre än de skulle vilja göra p g a arbetsmarknadsskäl							
		247	226	234	12	7	10
Frånvarande från arbetet							
Hela veckan		552	1256	572	17	15	13
därav p g a arbets- tidens förläggning eller helg		139	26	144
Del av veckan		812	649	821
därav p g a arbets- tidens förläggning eller helg		397	228	401

1) Ny standard för sektorindelning används from. 2001.

AKU Kvartal 4 2002

Tabell 21 forts.

Kategori	Antal personer (1000-tal)			Osäkerhetstal (1000-tal) för		
	Kv 4 2001	Kv 3 2002	Kv 4 2002	Förändringen		Nivån
				Kv 4 01- Kv 4 02	Kv 3 02- Kv 4 02	Kv 4 2002
I arbete	3669	3049	3651	25	18	20
Män	1971	1650	1952	17	13	14
Kvinnor	1699	1400	1699	18	13	14
Arbetslösa	165	190	171	10	8	7
Män	94	105	100	7	6	5
Kvinnor	71	85	72	6	5	5
Ålder						
16-24 år	37	45	38	5	4	3
25-54 år	98	116	103	8	6	6
55-64 år	30	30	30	4	4	3
Arbetslösas tidigare arbetskraftstillhörighet						
Nyinträdande	14	17	13
Återinträdande	30	42	29
Började söka arbete omedel- bart efter föregående arbetes slut	121	130	128
därav slutade p g a drifts- och personal- inskränkning	36	40	38
Arbetslöshetstidens längd						
Sökt arbete						
mindre än 14 veckor	83	111	91
14-26 veckor	35	29	35
27- veckor	44	46	42
Uppgift saknas	2	3	3
Latent arbetssökande¹	135	119	127	8	5	7
därav heltidsstuderande som sökt arbete	52	40	56
Ej i arbetskraften	1257	1175	1286	20	12	17
Män	583	547	599	14	8	12
Kvinnor	675	628	687	14	8	12
Studerande heltid	574	371	589
Hemarbetande	52	55	53
Ålders-, tjänste- och förtidspensionärer ²	85	82	78
Sjuka ²	357	377	386
Arbetande utomlands	28	28	29
Vistelse utomlands	22	18	20
Övriga	139	244	132

1) Personer ej i arbetskraften som velat och kunnat ta arbete referensveckan samt heltidsstuderande som sökt arbete.

2) Förtidspension av hälsoskäl ingår i gruppen sjuka.

AKU Kvartal 4 2002

Tabell 22 Relativa arbetskrafts-, frånvaro- och arbetslöshetstal för olika kategorier jämfört med föregående kvartal och på ett års sikt. Osäkerhetstal för nivå- och förändringsskattningar

	Osäkerhetstal					
	Kv 4 2001	Kv 3 2002	Kv 4 2002	Förändringen		Nivån Kv 4 2002
				Kv 4 01- Kv 4 02	Kv 3 02- Kv 4 02	
Relativa arbetskraftstal	77,7	79,3	77,4	0,4	0,2	0,3
Män	79,7	81,0	79,2	0,5	0,3	0,4
Kvinnor	75,7	77,5	75,4	0,5	0,3	0,4
Män med barn under 7 år	93,2	92,7	92,6
Kvinnor med barn under 7 år	81,0	81,1	80,2
Ålder						
16-24 år	48,8	56,4	48,2	1,1	0,7	1,0
25-54 år	87,2	87,7	86,8	0,4	0,2	0,3
55-64 år	70,5	71,1	71,3	0,8	0,4	0,7
Riksområde						
Stockholm (AB)	82,1	82,5	81,7
Östra mellansverige (C,D,E,T och U)	76,4	78,3	75,9
Småland med öarna (F,G,H och I)	79,4	80,3	78,1
Sydsverige (K och M)	75,1	76,9	74,8
Västsverige (N och O)	79,0	81,4	79,4
N:a mellansverige (S,W och X)	74,4	76,1	74,0
Mellersta norrland (Y och Z)	74,2	75,2	72,4
Övre norrland (AC och BD)	72,9	75,4	72,7
Relativa frånvarotal¹	13,1	29,2	13,5	0,4	0,3	0,3
Män	10,0	26,0	10,7	0,5	0,4	0,4
Kvinnor	16,4	32,6	16,5	0,7	0,6	0,5
Relativa arbetslöshetstal	3,8	4,2	3,9	0,2	0,2	0,2
Män	4,1	4,5	4,4	0,3	0,3	0,2
Kvinnor	3,4	3,9	3,4	0,3	0,2	0,2
Ålder						
16-24 år	8,2	8,5	8,4	1,0	0,8	0,7
25-54 år	3,1	3,6	3,3	0,2	0,2	0,2
55-64 år	4,0	3,8	3,8	0,5	0,4	0,4
Sysselsättnings- intensitet²	74,8	75,9	74,3	0,4	0,2	0,3
Män	76,4	77,4	75,8	0,5	0,3	0,4
Kvinnor	73,1	74,4	72,9	0,5	0,3	0,4
Män med barn under 7 år	90,9	89,8	89,5
Kvinnor med barn under 7 år	77,7	77,7	77,2
Ålder						
16-24 år	44,8	51,6	44,1	1,1	0,7	1,0
25-54 år	84,5	84,5	83,9	0,4	0,3	0,4
55-64 år	67,7	68,5	68,6	0,8	0,5	0,7

1) Baseras på personer frånvarande under hela referensveckan.

2) Andelen sysselsatta i procent av befolkningen 16-64 år.

AKU Kvartal 4 2002

Tabell 23 Medelarbetstid och totalt antal arbetstimmar per vecka för olika kategorier jämfört med föregående kvartal och på ett års sikt

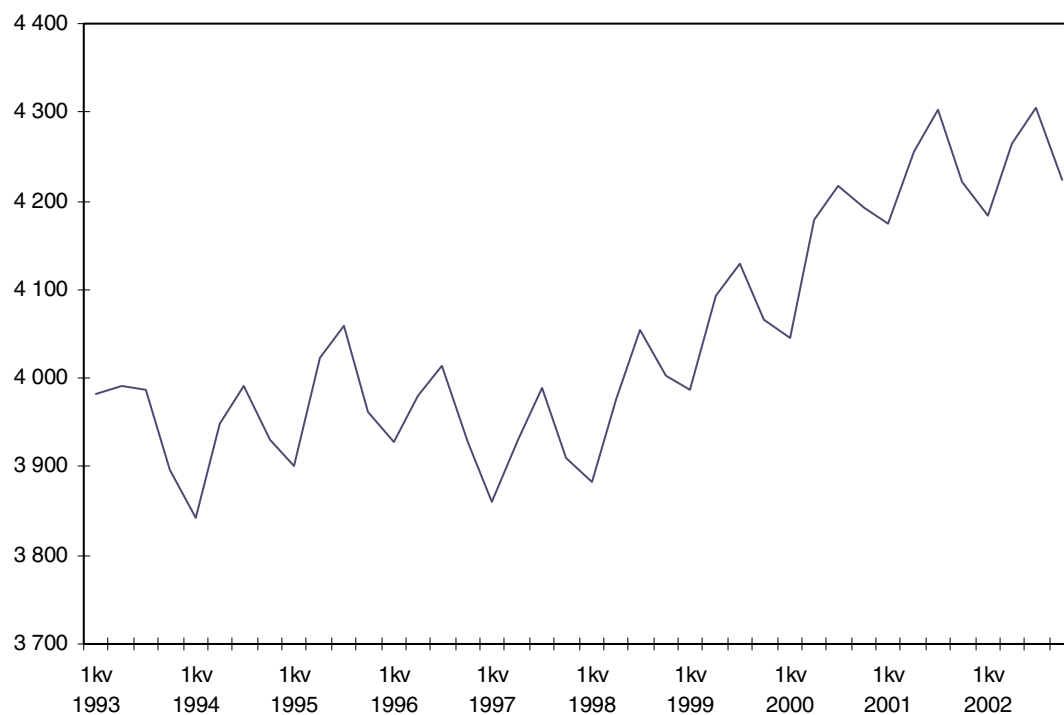
	Kv 4 2001	Kv 3 2002	Kv 4 2002	Osäkerhetstal		
				Förändringen		Nivån
				Kv 4 01- Kv 4 02	Kv 3 02- Kv 4 02	Kv 4 2002
Medelarbetstid för personer						
i arbete (timmar)	37,3	37,7	37,0
Män	40,3	40,5	39,7
Kvinnor	33,9	34,4	33,9
Män med barn under 7 år	41,0	41,2	40,3
Kvinnor med barn under 7 år	31,1	32,2	31,7
Båda könen			
Anställda inom SNI 01,02,05	38,6	40,7	38,8
inom övriga SNI	36,5	36,8	36,3
Företagare inom SNI 01,02,05	50,3	54,8	48,2
inom övriga SNI	43,9	43,6	42,9
Totalt antal arbetstimmar						
(miljoner timmar)	137,0	114,9	135,1
Män	79,5	66,8	77,6
Kvinnor	57,5	48,1	57,5
Inom näringsgren (enl SNI92)						
01,02,05 Jordbr,skogsbr o fiske	4,2	4,3	3,9
10-37, 40-41 Tillv, utv av mineral o engeriprod därav	25,5	20,1	24,5
28-35 Verkstadsindustri	12,5	9,5	12,0
45 Byggverksamhet	8,1	7,2	8,2
50-52, 60-64 Handel o kommunikationer	26,6	23,2	26,0
65-67, 70-72,74 Finansiell verksamhet., företagstjänster	20,2	16,4	19,7
73,80 Utbildning, forskning	12,4	8,5	12,7
85 Vård och omsorg	21,6	18,6	21,8
55, 90-93,95 Personl o kulturella tjänster, renhållning	10,3	9,7	10,1
75,99 Off förvaltning, mm	7,7	6,6	8,0
Anställda	119,2	99,2	118,1
Offentlig sektor ¹	38,7	31,1	38,9
Privat sektor ¹	80,3	68,0	79,1
Företagare och medhjälpare familje-medlemmar	17,8	15,7	17,1

1) Ny standard för sektorindelning används from. 2001.

Diagram

1. Sysselsatta (1000-tal) 1993-2002, kvartal

1. Employed (thousands) 1993-2002, quarterly



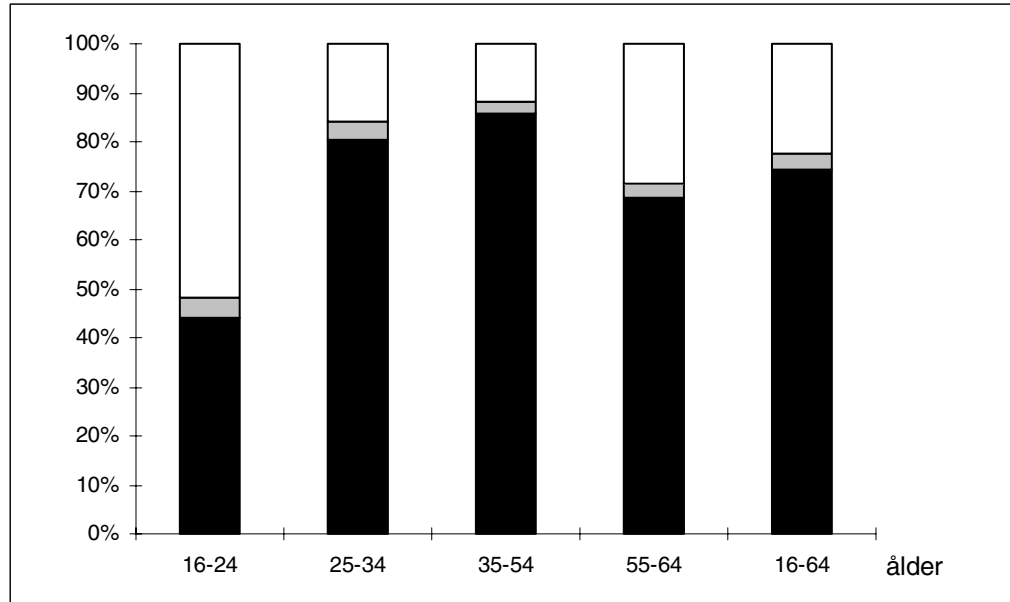
2. Arbetslösa (1000-tal) 1993-2002, kvartal

2. Unemployed (thousands) 1993-2002, quarterly



3. Andel sysselsatta, arbetslösa resp. ej i arbetskraften inom olika åldersgrupper, fjärde kvartalet 2002

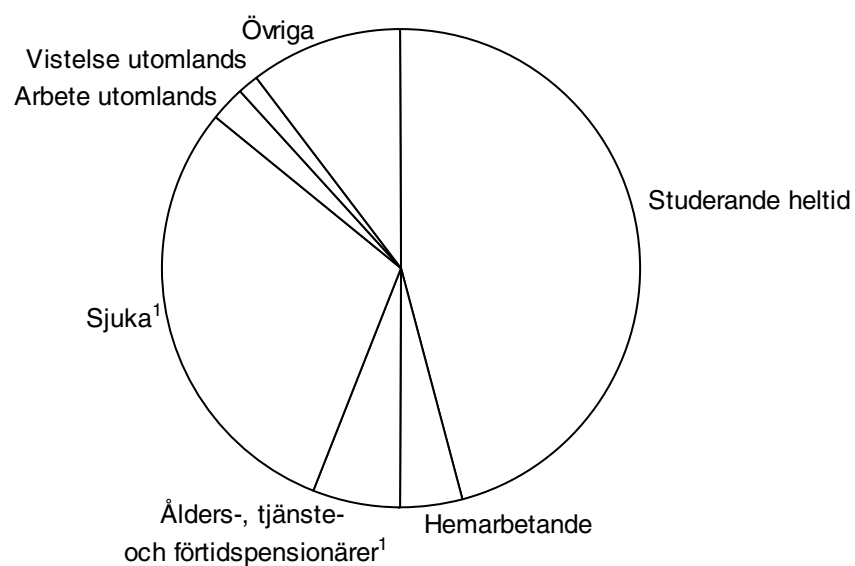
3. Per cent employed, unemployed, not in the labour force within different age groups, 4 th Quarter 2002



■ Sysselsatta ■ Arbetslösa □ Ej i arbetskraften

4. Personer ej i arbetskraften fördelade efter huvudsaklig verksamhet, fjärde kvartalet 2002

4. Persons not in the labour force by main activity, 4 th Quarter 2002



1) Förtidspension av hälsoskäl ingår i gruppen sjuka

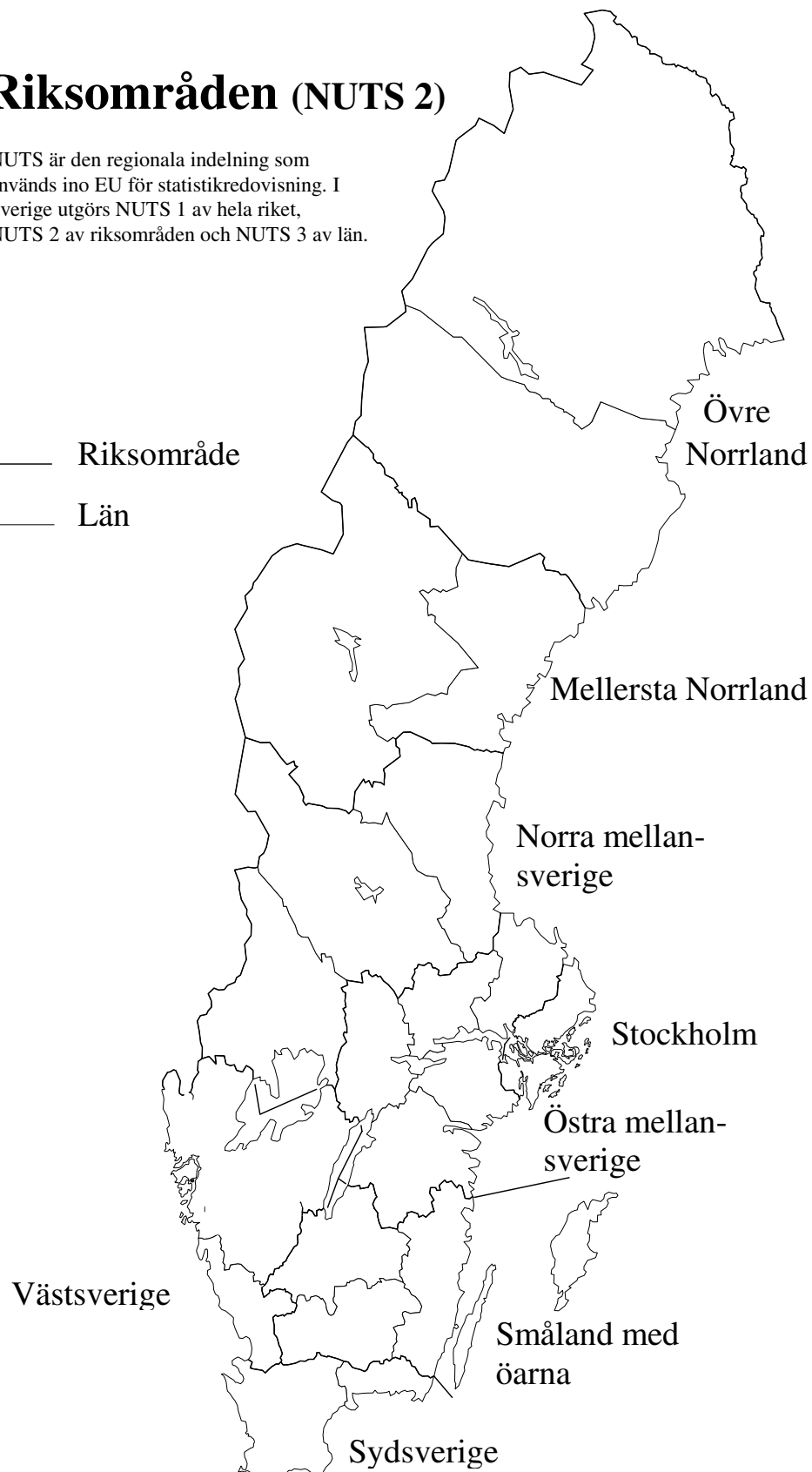
Kartor

Riksområden (NUTS 2)

NUTS är den regionala indelning som används i EU för statistikredovisning. I Sverige utgörs NUTS 1 av hela riket, NUTS 2 av riksområden och NUTS 3 av län.

—— Riksområde

—— Län



Fakta om statistiken

Arbetskraftsundersökningarna (AKU) utförs varje månad. Syftet med undersökningarna är att beskriva aktuella sysselsättningsförhållanden och att ge information om utvecklingen på arbetsmarknaden. AKU:s uppgift om arbetslösa är det officiella arbetslöshetsstalet.

Undersökningarna baseras fr.o.m. juli 2001 på ett representativt urval av 21 000 personer per månad (tidigare var urvalsstorleken 17 000). Databasinsamlingen sker i första hand genom telefonintervjuer av SCB:s intervjuare. Utifrån de månadsvisa uppgifterna beräknas också skattningar för kvartals- och årsgenomsnitt.

Från år 2001 är AKU EU-anpassad i enlighet med EU-reglering No 577/98.

Detta omfattar statistiken

Målpopulationen i AKU består fr.o.m. år 2001 av alla i Sverige genom folkbokföringen registrerade personer som fyllt 15 men ej 75 år. Den löpande redovisningen i ordinarie AKU avser dock gruppen 16-64 år på samma sätt som gjorts sedan 1986.

I AKU redovisas skattningar av *totaler* t.ex. antal sysselsatta personer, antal faktiskt arbetade timmar och vissa kvoter t.ex. sysselsättningsintensitet, vanligen arbetade timmar i genomsnitt m.m. Dessutom redovisas även *osäkerhetsmått* för vissa skattningar.

Resultaten publiceras i form av pressmeddelanden, Statistiska meddelanden (SM) m.m. De mest detaljerade redovisningarna publiceras i månads-, kvartals- och årsvisa grundtabeller. Delar av statistiken är tillgänglig avgiftsfritt på Internet i Sveriges statistiska databaser som är åtkomlig via SCB:s hemsida. Regionala data presenteras kvartals- och årsvis och statistik över utländska medborgare samt utbildningsdata publiceras årsvis.

I AKU undersöks samtliga veckor under året. Varje undersökningsmånad innehåller således 4 eller 5 referensveckor och varje kvartal 13 referensveckor. Årsgenomsnittet baseras på alla veckor under året.

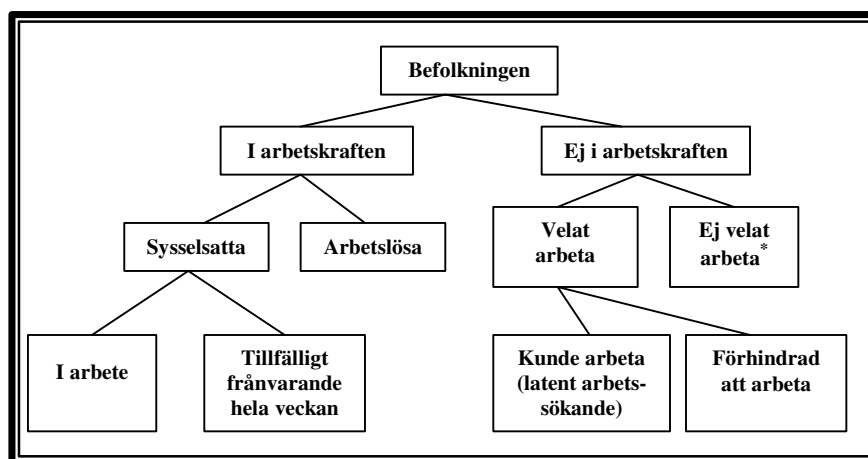
Vissa tekniska data om AKU fjärde kvartalet 2002:

Referensperioden för fjärde kvartalet 2002 omfattade veckorna 30 september – 27 oktober (4 referensveckor), 28 oktober – 24 november (4 referensveckor) samt 25 november – 29 december (5 referensveckor).

Urvalspersonen själv var uppgiftslämnare i 97,1 procent av intervjuerna, medan resterande 2,9 procent lämnades av annan person än urvalspersonen (indirekta intervjuer). Bortfallet vid fältarbetet (dvs. den andel av nettourvalet för vilken intervjuuppgifter ej kunnat erhållas) var totalt 15,8 procent. Andelen vägrare var 6,3 procent och 8,8 procent av urvalspersonerna var oanträffbara.

Definitioner och förklaringar

Nedanstående figur visar sambandet mellan några centrala begrepp i AKU.



*) Inklusivt långvarigt sjuka, personer utomlands m.fl.

Sysselsatta

I gruppen *sysselsatta* ingår:

- 1) personer som under referensveckan utförde något arbete (minst 1 timme) antingen som avlönade arbetstagare eller egna företagare (inklusive fria yrkesutövare) samt oavlönade medhjälpare i företag tillhörande make/maka eller annan familjemedlem som han/hon bor tillsammans med (= sysselsatta, i arbete).
- 2) personer som inte utförde något arbete enligt ovan, men som hade anställning eller arbete som medhjälpare familjemedlem eller egen företagare (inklusive fria yrkesutövare) och var tillfälligt frånvarande (hela referensveckan). Orsak till frånvaron kan vara sjukdom, semester, tjänstledighet (t ex för vård av barn eller för studier), värnplikts-tjänstgöring, arbetskonflikt eller ledighet av annan anledning, oavsett om frånvaron varit betald eller inte (= sysselsatta, frånvarande från arbetet).

Personer som deltar i vissa arbetsmarknadspolitiska program räknas som sysselsatta, t.ex. offentligt skyddat arbete, Samhall, start av näringsverksamhet eller anställning med lönebidrag eller anställningsstöd.

Anställda består av fast anställda och tidsbegränsat anställda. Med *fast anställda* menas tillsvidareanställda personer. *Tidsbegränsat anställda* omfattar personer med anställningsstöd eller säsongarbete, provanställning, objekts-/projektsanställning samt övriga former av tillfälliga arbeten.

Undersysselsatta omfattar personer som av arbetsmarknadsskäl arbetar mindre än de skulle vilja göra.

Sysselsättningsintensitet anger andelen (%) sysselsatta av befolkningen 16–64 år.

Relativa frånvarotalet anger andelen (%) frånvarande av antalet sysselsatta.

Arbetslösa

I gruppen *arbetslösa* ingår:

- 1) personer som under referensveckan inte var sysselsatta men **ville** och **kunde** arbeta och även **sökt** arbete (skulle ha sökt arbete men var tillfälligt förhindrade att söka) under de senaste fyra veckorna (inklusive referensveckan)
- 2) personer som avvaktade nytt arbete med början inom fyra veckor.

I vårt svenska arbetslöshetsbegrepp ingår inte heltidsstuderande som sökt arbete.

Relativa arbetslöshetstalet anger andelen (%) arbetslösa personer av antalet personer i arbetskraften.

I arbetskraften

Personer *i arbetskraften* är personer som antingen är sysselsatta eller arbetslösa.

Relativa arbetskraftstalet anger andelen (%) personer i arbetskraften av befolkningen 16-64 år.

Ej i arbetskraften

Personer som varken är sysselsatta eller arbetslösa tillhör gruppen *ej i arbetskraften*. Gruppen omfattar bl.a. personer som inte är sysselsatta och är studerande, pensionärer, hemarbetande eller värnpliktiga. Till gruppen räknas också personer i vissa arbetsmarknadspolitiska program t.ex. arbetspraktik och arbetsmarknadsutbildning.

Latent arbetsökande omfattar personer *ej i arbetskraften* som önskat och kunnat arbeta referensveckan, men som ej sökt arbete, samt heltidsstuderande som sökt arbete. Sådana studerande definieras dock enligt ILO:s internationella rekommendationer som arbetslösa.

Näringsgren

Kodningen är anpassad till Standard för svensk näringsgrensindelning (SNI 92) och har som bas EU:s näringsgrensstandard NACE (Nomenclature Generale des Activités Economiques dans les Communautés Européennes). SNI 92 infördes i AKU 1995 och skattningarna är fr.o.m. 1987 justerade med hänsyn tagen till den nya standarden.

Näringsgren bestäms för personer i arbetskraften med utgångspunkt från det enskilda företags huvudsakliga verksamhet vid det arbetsställe där urvalspersonen är – eller senast varit - sysselsatt.

Sektor (anställda)

Vid klassificeringen av de anställda efter sektortillhörighet (statlig, kommunal, privat) tillämpar AKU fr.o.m. januari 2001 en harmoniserad sektorredovisning utifrån standarden för institutionell sektorindelning 2000. Klassificering görs utifrån företags sektortillhörighet.

Yrke

Yrke kodas fr.o.m. 1997 enligt Standard för svensk yrkesklassificering (SSYK), dvs. den svenska versionen av den i EU gällande klassificeringen av yrken , ISCO 88 COM.

Socioekonomisk indelning (SEI)

Anställda kodas med utgångspunkt från yrke som arbetare respektive tjänstemän enligt SCB:s standard för Socioekonomisk indelning (SEI).

Utbildning

Uppgifter om utbildning hämtas från SCB:s register Befolkningens utbildning, där utbildningarna är klassificerade enligt Svensk utbildningsnomenklatur (SUN). Fr.o.m år 2001 används standarden SUN 2000 som beskrivs närmare i MIS 2000:1.

Så görs statistiken

AKU är en månatlig urvalsundersökning med 21 000 personer i urvalet varje månad. Mellan 1996 och 2000 var urvalsstorleken 17 000 men utökades successivt under 2001. Som urvalsram används registret över totalbefolkningen (RTB). Tre separata urval används; ett för varje månad i kvartalet. Vart och ett av urvalen förnyas (roteras) med en åttondel mellan två på varandra

efterföljande undersökningstillfällen. Det innebär att varje urvalsperson intervjuas sammanlagt åtta gånger under en tvåårsperiod. Urvalet räknas upp till befolkningstotaler. Datainsamlingen sker huvudsakligen genom datorstödda standardiserade telefonintervjuer. Kodning av näringsgren och sektor sker manuellt främst med hjälp av SCB:s Företagsdatabas (FDB). Vid klassificering av yrke och socioekonomisk gruppering används både maskinell- och manuell kodning.

Från år 2001 är mätinstrumentet förändrat i enlighet med EU:s krav på variabelinnehåll, och från år 2003 planeras att användas en fullständigt EU-anpassad AKU-blankett (integrerad) med hänsyn även tagen till kraven på frågornas inbördes ordning.

Statistikens tillförlitlighet

De presenterade AKU-resultaten är **skattningar** behäftade med en viss osäkerhet på grund av olika felkällor som urvalsfel, bortfallsfel och mätfel. Felen kan vara slumpmässiga eller systematiska. De senare påverkar resultaten i en viss riktning.

Den **slumpmässiga osäkerheten** beroende på bl.a. urvalsfel och slumpmässiga mätfel kan uttryckas i form av **konfidensintervall** som beräknas med hjälp av skattningens **standardavvikelse**. I sammanfattningen och i SM-tabell 1 anges uppgifterna med osäkerhetstal i form av 95-procentiga konfidensintervall. Genom att beräkna konfidensintervall kan man få en uppfattning om hur stora skillnader mellan exempelvis närliggande månad och år som kan förklaras av slumpmässiga fel.

De **systematiska felens storlek** kan anges först efter särskilda kvalitetsstudier. Ett studium av de olika felkällorna i AKU har visat att bortfallet och mätfelen är de felkällor som i första hand orsakar systematiska fel.

Genom användande av hjälpinformation (från 1993) vid skattningsförfarandet har bortfallsfelet reducerats betydligt jämfört med tidigare skattningsförfarande. Bortfallsfelet uppskattas numera medföra att antalet sysselsatta överskattas med cirka en procent och att antalet arbetslösa underskattas med cirka tre procent. En mätfelsstudie 1994/1995 visar att bruttotofelet (dvs. felaktigt medtagna och felaktigt uteslutna enheter) för arbetskraftsstatus (sysselsatta, arbetslösa, ej i arbetskraften) uppgår till 3 procent och för variabeln anknyningsgrad (fast-, lös-, utan anknyning) till 5 procent.

Ramtäckning: En viss övertäckning föreligger i AKU beroende på att en del personer, som är födda utomlands, lämnar Sverige utan att anmäla det till svenska myndigheter. Studier visar att övertäckningen är koncentrerad till utomnordiska invandrare och är av storleksordningen 25 000 – 50 000 personer.

Exempel på användning av osäkerhetstal

Antalet **sysselsatta** under fjärde kvartalet 2002 var i genomsnitt 4 223 000 (± 17 000) enligt tabell 1. *Det innebär att det sanna värdet med 95 procents säkerhet ligger i intervallet 4 206 000 – 4 240 000 om andra fel än slumpfelen är försumbara.*

Av tabell 21 framgår att antalet i **arbetskraften** under fjärde kvartalet 2002 i genomsnitt var 4 394 000 och under fjärde kvartalet året innan 4 387 000. Osäkerhetstalet för förändringen på ett års sikt är 20 000, vilket innebär att förändringen mellan de två tidpunkterna skall vara minst 20 000 för att förändringen skall vara statistiskt säkerställd. *Eftersom förändringen mellan fjärde kvartalet 2002 och fjärde kvartalet 2001 av antalet i arbetskraften är mindre än osäkerhetstalet är förändringen ej statistiskt säkerställd.*

Bra att veta

Annan statistik

Uppgifter om sysselsättningen redovisas, förutom i AKU, även i andra undersökningar som registerbaserad arbetsmarknadsstatistik (RAMS), företagsbaserad sysselsättningsstatistik samt undersökningen av levnadsförhållanden (ULF). Dessa är dock inte jämförbara med AKU, huvudsakligen beroende på skillnader i undersökningsmetod, definitioner och mättidpunkt.

AMS redovisar varje månad uppgifter om antal personer, som är registrerade vid arbetsförmedlingarna och kan ta ett arbete direkt (antalet arbetssökande). Denna statistik är ett bra komplement till AKU t.ex. genom månadsvis redovisning av arbetssökande på regional nivå.

Mer information om statistiken och dess kvalitet ges i en särskild [Beskrivning av statistiken](#) på SCB:s webbplats, www.scb.se.

In English

Summary

The Swedish Labour Force Survey is conducted monthly by Statistics Sweden (SCB). The survey is based on interviews with about 21 000 persons each month. Quarterly estimates are calculated as mean values of the three months in a quarter. In the same way annual estimates are calculated as mean values of the monthly estimates. Essentially, concepts and definitions follow the guidelines of the International Labour Office (ILO). The classifications of industry and occupation correspond to the NACE (Nomenclature Generale des Activités Economiques dans le Communauté Européennes) and the ISCO 88 COM systems respectively. The survey results regularly published refer to the population 16-64 years of age. Standard errors are given for some of the estimates that are presented in the tables.

Labour Force Survey, fourth quarter 2002

The average number of employed was 4 223 000 (± 17 000) during the fourth quarter 2002 compared to 4 222 000 the same quarter 2001. During the fourth quarter 2002, the number of unemployed was on average 171 000 (± 7 000) or 3.9 (± 0.2) per cent of the labour force compared to 165 000 or 3.8 per cent one year ago. The differences in employment and unemployment fall within the margins of statistical error.

List of terms

Arbetslösa	unemployed
Anställda	employee
Arbetsstimmar	hours worked
Arbetare	workers
Båda könen	both sexes
Deltid	part time
Därav	of which
Ej i arbetskraften	not in the labour force
Facklig organisation	trade union membership
Fast anställd	permanently employed
Frånvarande från arbetet	persons absent from work
Företagare	employers, self-employed
Heltid	full time
I arbetskraften	in the labour force
I arbete	at work
Kvinnor	women
Latent arbetssökande	potentially looking for a job
Län	county
Medelarbetstid	average hours worked

Medhjälpande familjemedlem	unpaid family worker
Mer än vanligt	more than usual
Mindre än de skulle vilja	less than they would like to do
Månad/månadsvis	month/monthly
Män	men
Näringsgren	branch of industry
Offentlig sektor	public sector of employment
Osäkerhetstal	measure of uncertainty
Outnyttjat arbetskraftsutbud	labour supply not utilized
Privat sektor	private sector of employment
Relativt arbetskraftstal	labour force rate / activity rate
Relativt arbetslöshetstal	unemployment rate
Relativt frånvarotal	absence ratio
Riksområde	NUTS 2
Sektortillhörighet	sector of employment
Sysselsatta	employed
Sysselsättningsintensitet	employment rate
Säsongrensade o utjämnade värden	seasonally adj.and smoothened figures
Tidigare arbetskraftstillhörighet	previous labour force status
Tidsbegränsat anställd	temporarily employed
Tjänstemän	salaried employees
Undersysselsatta	underemployed
Ursprungliga värden	original figures
Övertid/mertid	overtime
Yrke	occupation
Ålder	age